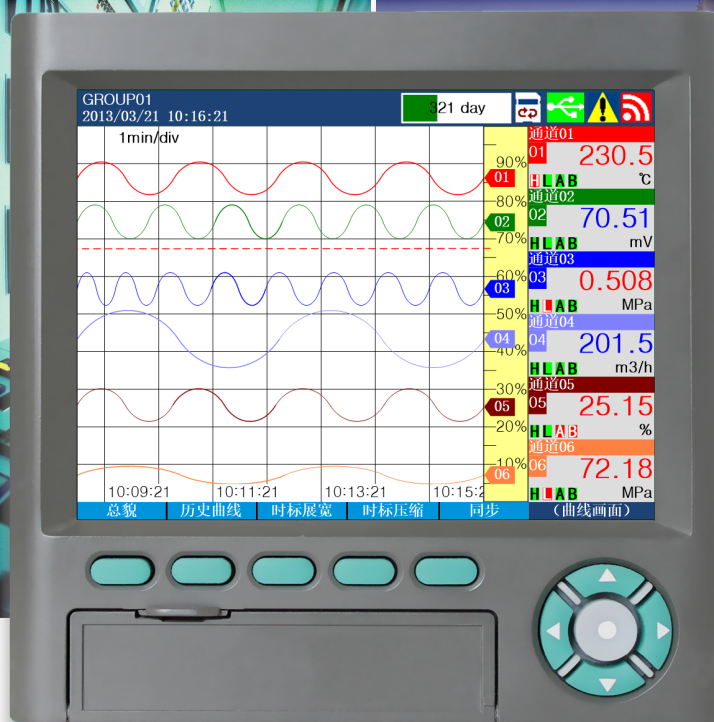
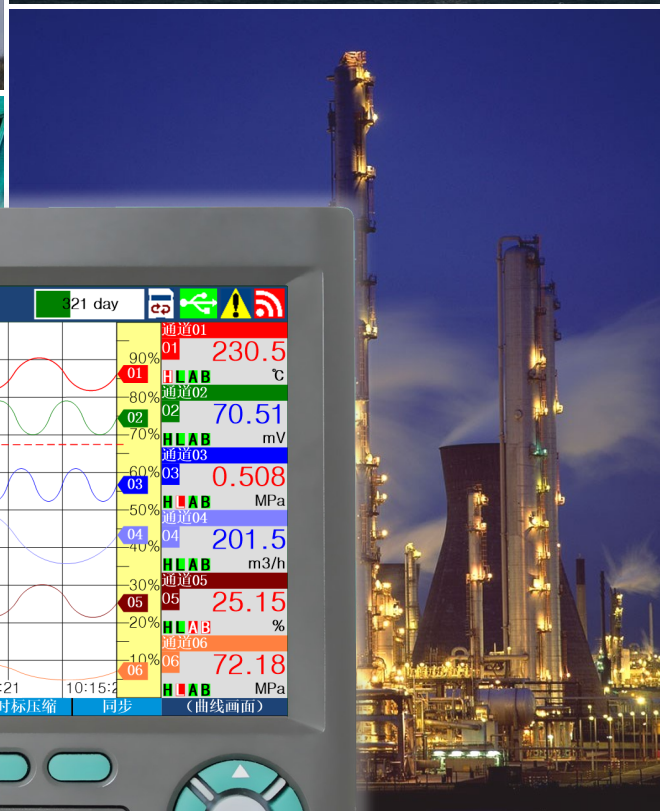
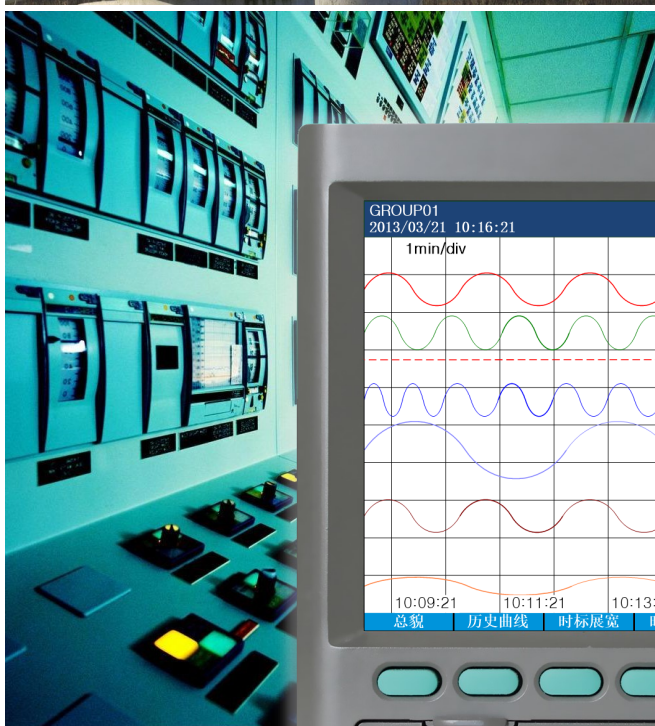


XSR90 Series



XSR90

彩色无纸记录仪

Bulletin E03D1

XSR90 Series Paperless Recorder

XSR90 系列彩色无纸记录仪

XSR90系列彩色无纸记录仪功能强大，是新一代无纸记录仪。

增强了测量、显示、存储、报表等各项功能。依照可靠性工程的设计原则，结合最新的数字技术和多年工控产品设计生产经验，使本记录仪成为可靠性高、寿命长、现场适应力强、功能强大、操作方便的产品。信号万能输入、高精度、低温漂、抗干扰能力强、显示分辨率高。广泛应用于生产设备、试验设备、过程控制所需的历史数据记录，报警记录，通断电记录，班次报表等场合。

基本功能

- 最多18通道万能输入，全隔离，精度高，温漂低，抗干扰能力强。
- 采样测控周期0.1秒，记录间隔同样可设为0.1秒，速度快。
- USB 2.0接口支持数据转储。
- RS485，RS232C通讯接口，Modbus-RTU标准通讯协议。
- 免费提供上位机数据管理软件，对数据进行浏览和分析。

显示&操作：

- 5.6英寸分辨率640×480像素TFT彩色液晶显示屏，分辨率高。
- 黑白两种背景色风格可选，自定义通道颜色，纵横走纸自由选择。
- 提供总貌、数字、曲线、棒图、信息等多种显示方式。
- 支持中英文画面。

可靠性&耐久性：

- 铝合金密闭外壳设计，确保仪表在恶劣环境中正常使用。
- 橡胶微动按键，使用寿命长。
- 可拆卸式端子，配线更简单，方便现场操作。

抗干扰能力：

- 通过了严格的EMC电磁兼容测试，获得了CE认证。（注）

注：Standards:

EN 55022:2010, EN 61000-3-2:2006+A1:2009+A2:2009,
EN 61000-3-3:2008, EN 55024:2010,
EN 60950-1:2006+A11:2009+A1:2010+A12:2011

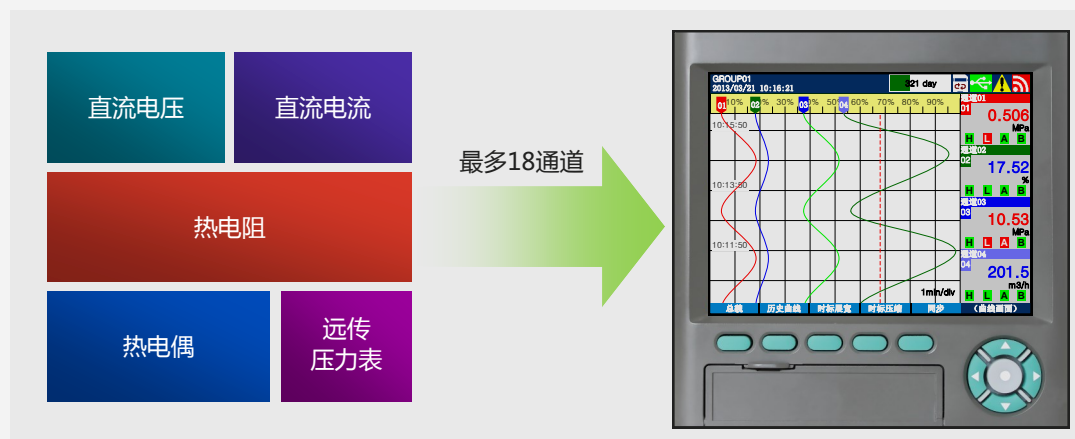
XSR90



采样和存储功能升级

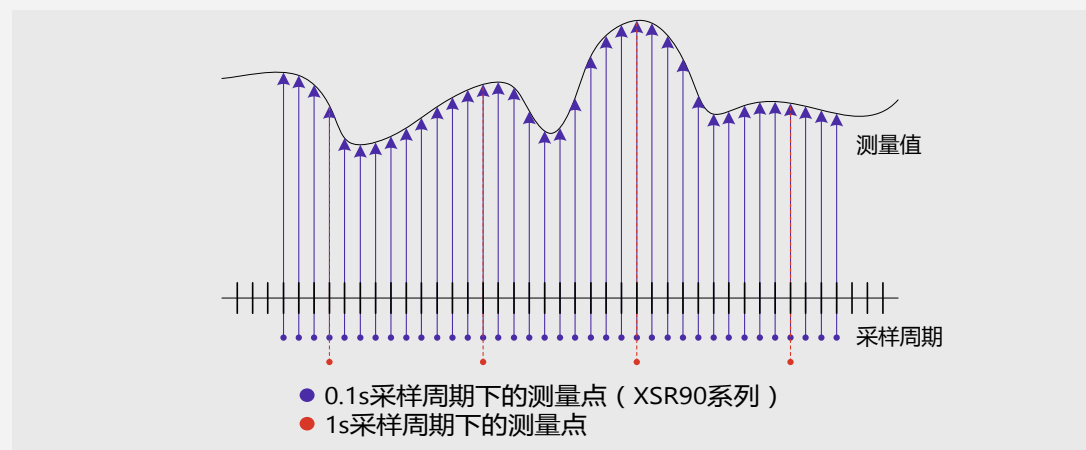
多通道万能输入测量

本仪表最多可提供18通道万能输入，输入信号全隔离。
作为独立性的记录仪发挥了出众的低成本优势。



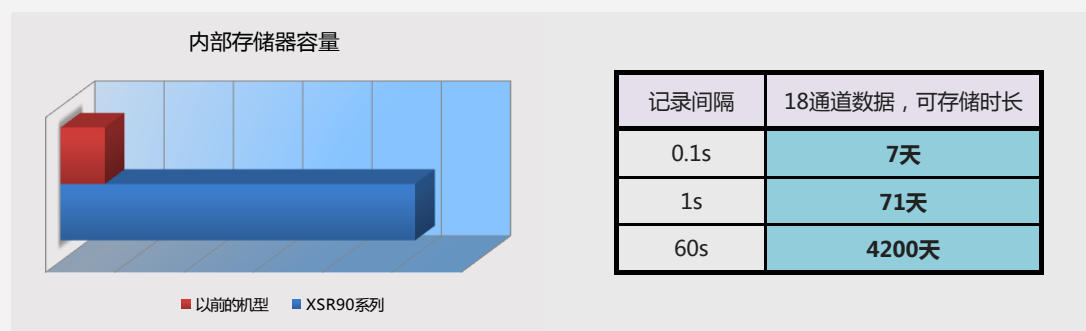
采样和记录速度快

采样测控周期0.1秒，
记录间隔同样可设为0.1秒，速度快。



采样和记录速度快

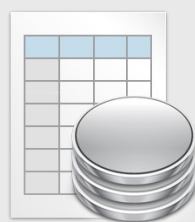
内部存储器容量大幅提升，
可支持更长时间、更快间隔的多通道数据记录。



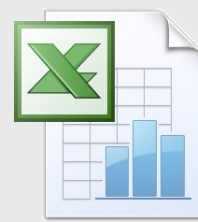
USB2.0接口数据转储

通过标配的USB2.0接口，可以轻松地把数据保存到U盘上，从而实现将数据转储到PC上。

支持转储历史数据、各种累积报表、断电记录等内容。



历史数据记录使用随机附赠的上位机数据分析软件打开



各种累积报表、断电记录，采用标准的*.csv格式，可直接使用表格软件打开查看

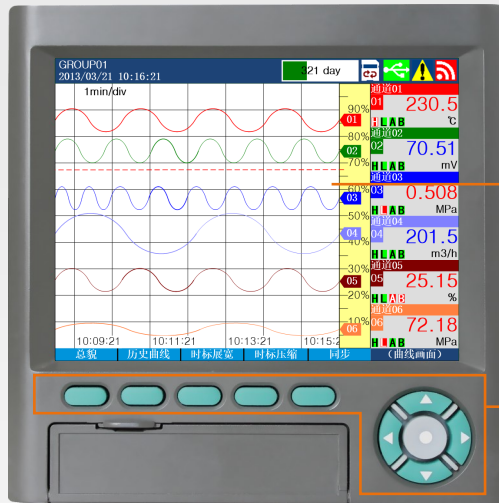
显示和操作性的升级

更高显示分辨率，更便捷的操作



画面选择菜单

按下确认键可弹出画面选择菜单，然后使用操作键选择切换显示和进行高级操作



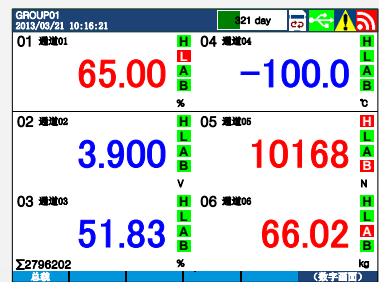
显示分辨率高

5.6英寸分辨率640×480像素 TFT彩色液晶显示屏 清晰度4倍于以前的机型

按键区操作键

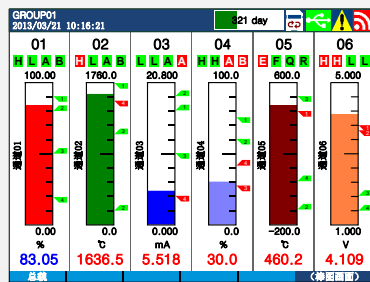
按键区的操作键由功能键、确认键和方向键组成。

更丰富的显示功能



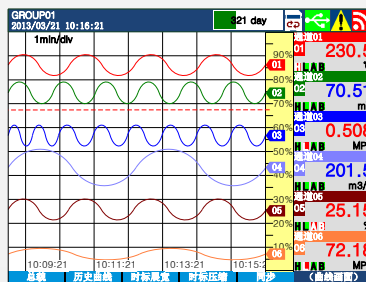
数字画面

除了显示自定义通道的测量值和报警状态，还可以显示通道名称、工程量单位、通道累积量等信息



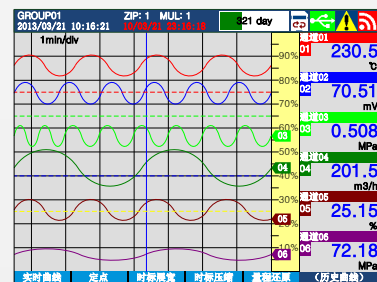
棒图画面

以棒图形式显示自定义通道的测量值、报警状态、报警标志、通道名称、工程量单位



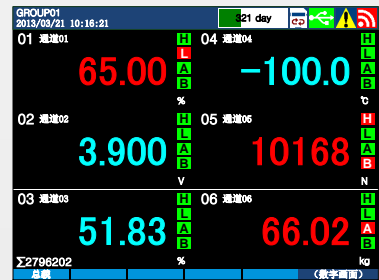
实时曲线画面

以横向或纵向曲线的形式显示自定义通道的测量值、报警状态、通道名称、工程量单位



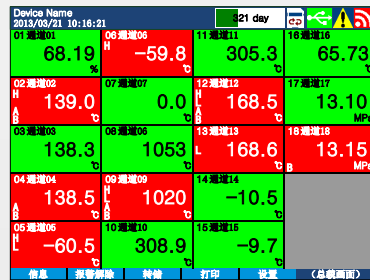
历史曲线画面

以曲线形式再现对应通道的历史数据 支持各种缩放和定点查询操作



黑色背景色

运行画面可选择黑白两种背景色



总貌画面

可以浏览全部通道的测量值和报警状态

序号	通道	类型	报警开始时间	报警结束时间
001	01	H	2013/03/21 10:10:22	报警中.....
002	03	L	2013/03/21 08:18:58	2013/03/21 10:01:11
003	02	L	2013/03/21 06:13:20	报警中.....
004	06	A	2013/03/21 01:18:57	2013/03/21 05:02:30
005	01	B	2013/03/20 23:20:10	2013/03/21 08:58:06
006	02	L	2013/03/20 22:16:18	2013/03/20 23:16:07
007	01	A	2013/03/20 18:10:02	2013/03/20 18:10:08
008	06	H	2013/03/20 19:09:01	2013/03/20 20:56:22

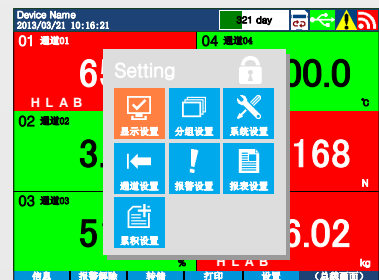
信息画面

包含报警信息、断电记录、继电器状态、以及时报、班报、日报、月报等累积报表

磁盘空间	2048 MB
可用空间	1680 MB
当前状态	<div style="width: 100%; height: 10px; background-color: green;"></div>
起始时间	13/02/18 15:16:11
终止时间	13/05/18 19:20:18

数据转储画面

在此画面下可操作USB转储功能，将历史数据备份到U盘中



进入设置模式

由设置画面总菜单进入各个设置画面



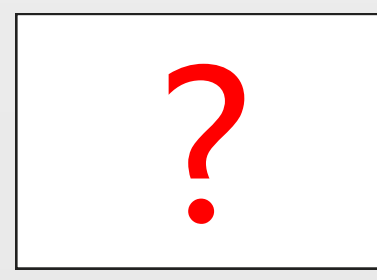
设置画面

设置高级仪表参数，显示直观，操作方便



数据打印画面

在此画面下可进行打印功能的操作



数据定制非标画面

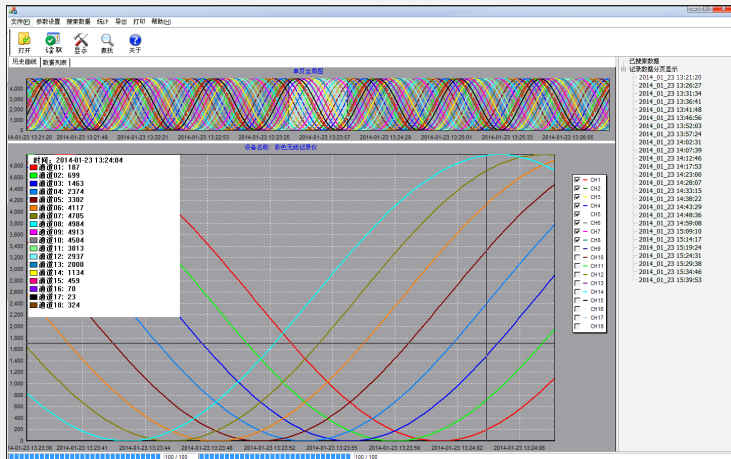
行业用户可根据需求定制开机画面和各种非标显示画面*

*注：定制非标功能需致电详询定制事宜

上位机数据分析软件的升级

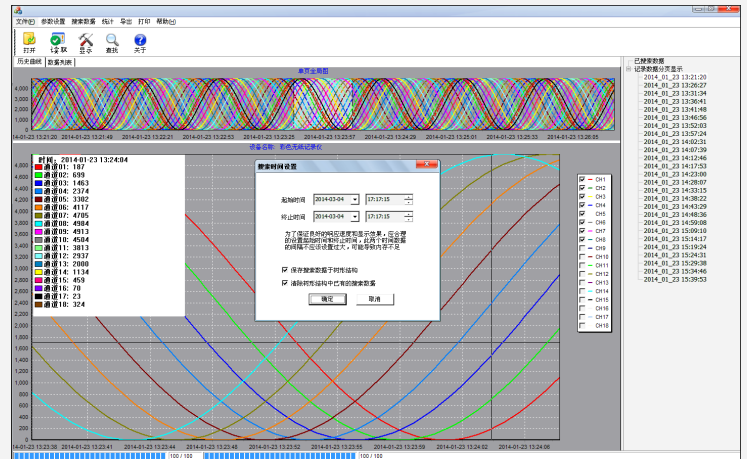
功能更强大的上位机数据分析软件

- ◆ 支持百分比和数值两种形式的T-Y曲线显示方式
- ◆ 导出的数据文件包含设备名称、通道名称、工程量单位等丰富的仪表信息
- ◆ 支持取点间隔的配置
- ◆ 支持自定义背景、栅格、线宽等个性化设置
- ◆ 支持分别以曲线和列表形式进行打印
- ◆ 支持峰值、谷值、平均值，以及通道超限统计



历史数据浏览

对历史数据以曲线形式进行浏览和分析
可以任意缩放



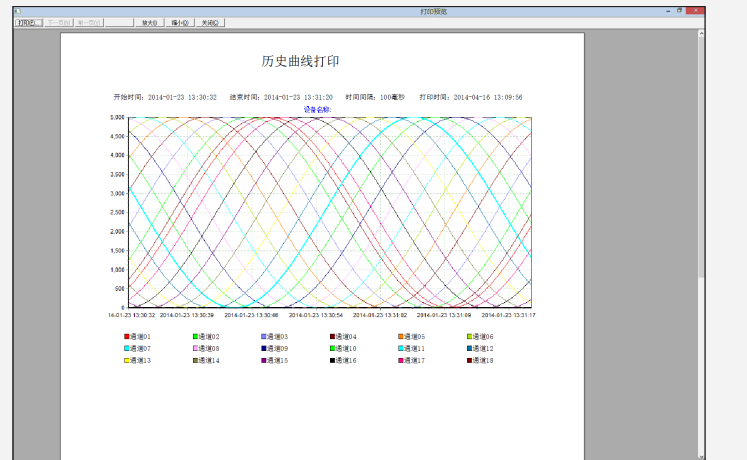
历史数据查询

支持查询任意时段的历史数据

序号	时间	通道1	通道2	通道3	通道4	通道5	通道6	通道7	通道8	通道9	通道10	通道11	通道12	通道13	通道14	通道15	通道16	通道17	通道18
1	2014-01-23 13:20:00	2124	3000	4536	4576	4066	4643	4019	3182	2249	1351	614	142	1	211	743	1521	2407	
2	2014-01-23 13:20:05	2289	3020	4636	4574	4070	4638	4004	3090	2040	2103	1223	133	17	111	774	1501	2357	2383
3	2014-01-23 13:20:10	2148	3261	4149	4222	4688	4602	4403	3377	2086	1859	1099	148	61	29	346	1613	1767	2379
4	2014-01-23 13:20:15	2262	3478	4206	4386	4998	4657	4385	3454	2751	1817	160	136	13	16	433	1881	1939	2875
5	2014-01-23 13:20:20	2759	3611	4357	4843	4999	4804	4286	3536	2864	1677	166	284	13	12	508	1204	2082	2619
6	2014-01-23 13:20:25	2854	3740	4652	4899	4902	4743	4380	3381	2468	1514	788	220	2	125	600	1332	2228	3162
7	2014-01-23 13:20:30	2899	3862	4648	4623	4676	4675	4503	3242	2211	1407	656	144	0	1827	609	1463	2274	3382
8	2014-01-23 13:20:35	3141	3986	4621	4659	4651	4699	3952	3281	2386	1277	560	138	6	246	803	1599	2520	3249
9	2014-01-23 13:20:40	3282	4381	4695	4981	4918	4638	3830	2998	2021	1151	471	75	21	314	934	1577	2647	3573
10	2014-01-23 13:20:45	3584	4133	4603	4999	4628	4629	3574	2667	1727	144	314	21	75	471	1331	2021	2998	3800
11	2014-01-23 13:20:50	3685	4122	4871	4996	4770	4208	3479	2521	1599	804	246	6	115	600	1277	2165	3161	3962
12	2014-01-23 13:20:55	3812	4053	4913	4994	4705	4117	3302	2374	1464	699	187	0	164	650	1067	2311	3292	4069
13	2014-01-23 13:21:00	4058	4088	4947	4803	4603	4603	3162	2220	1220	600	133	2	220	758	1040	1407	2181	3180
14	2014-01-23 13:21:05	4052	4664	4973	4853	4652	3863	3019	1305	508	92	13	294	186	1677	2604	3616	4286	
15	2014-01-23 13:21:10	4164	4734	4860	4896	4465	3759	2875	1881	423	56	33	356	160	1817	2758	3648	4385	
16	2014-01-23 13:21:15	4271	4796	4898	4850	4371	3630	2793	1797	963	340	29	61	435	1098	1939	2896	3776	4619
17	2014-01-23 13:21:20	4371	4820	4968	4786	4271	3467	2883	1868	808	224	11	97	511	1222	2103	3160	3664	
18	2014-01-23 13:21:25	4485	4896	4994	4784	4365	3161	2437	1521	743	211	1	142	814	1350	2240	3182	4019	4643
19	2014-01-23 13:21:30	4632	4933	4973	4663	4632	3222	2200	1388	140	156	0	195	713	1463	2295	3322	4133	4715
20	2014-01-23 13:21:35	4632	4663	4947	4888	3805	2881	2140	1289	1407	169	17	708	818	1618	2514	3468	4261	4779
21	2014-01-23 13:21:40	4635	4684	4911	4894	3813	2857	2050	1124	149	70	23	254	180	1751	2688	3582	4261	4823
22	2014-01-23 13:21:45	4770	4996	4871	4112	3686	2792	1838	1013	378	40	46	400	1047	1896	2833	3722	4529	4883
23	2014-01-23 13:21:50	4839	4899	4820	4151	3055	2646	1717	988	304	18	61	483	1189	2041	2978	3848	4528	4924
24	2014-01-23 13:21:55	4837	4863	4211	3400	2809	1879	1088	227	4	123	233	235	2186	2121	3203	3959	4610	4883
25	2014-01-23 13:22:00	4918	4981	4851	4201	3282	2353	1445	484	179	0	171	670	1455	2332	3262	4085	4885	4978
26	2014-01-23 13:22:05	4951	4899	4632	3888	3142	2287	1314	1037	138	3	229	773	1550	2438	3400	4195	4752	5000
27	2014-01-23 13:22:10	4917	4863	4211	3400	2809	1879	1088	227	4	123	233	235	2186	2121	3203	3959	4610	4883
28	2014-01-23 13:22:15	4916	4820	4940	3886	2999	2862	1387	986	36	13	294	882	1697	2620	3335	4300	4812	5099
29	2014-01-23 13:22:20	4902	4862	4746	3854	3158	1864	1412	152	36	366	986	1837	2771	2647	4098	4884	4927	
30	2014-01-23 13:22:25	4899	4843	4357	3113	2709	1777	1347	135	36	66	447	1136	1980	3168	3794	4441	4907	5066
31	2014-01-23 13:22:30	4898	4788	4256	3470	2962	1838	833	265	9	103	334	1240	2124	3060	3918	4576	4943	5066
32	2014-01-23 13:22:35	4898	4788	4256	3470	2962	1838	833	265	9	103	334	1240	2124	3060	3918	4576	4943	5066

历史数据列表

对历史数据以列表形式进行浏览和分析



历史数据打印

对历史数据可以分别以曲线、列表的形式进行打印，满足不同用户的需求（上图为曲线全屏打印）

通道号	峰值	谷值	均值
1	45000	1000	4321.26
2	45000	-1	890.844
3	45000	-199.99	1012.84
4	45000	45000	45000
5	45000	45000	45000
6	45000	45000	45000
7	45000	-1247	44084.7
8	45000	-1247	44084.7

统计信息

对历史曲线，软件提供以下数据统计功能：
峰值、谷值、和平均值统计，
超限统计，统计超出上下限的总时间